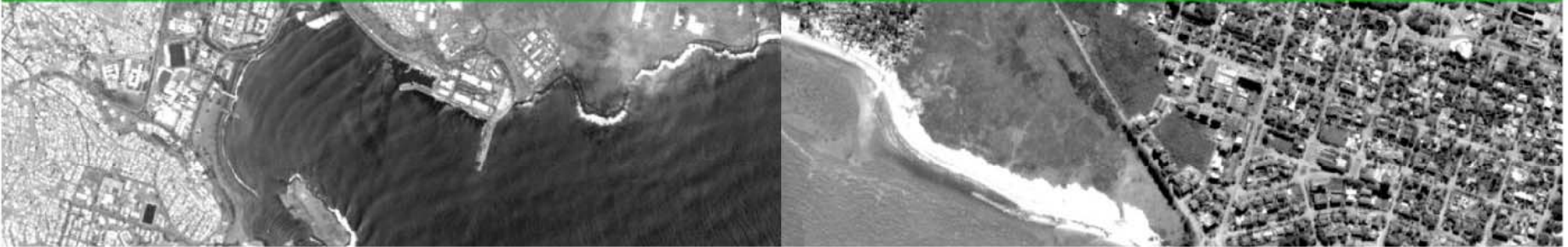




Sustainable Geographic
Information Knowledge Transfer
for Postgraduate Education

Funcionamento do Curso de Pós-graduação e Mestrado em C&SIG da UniCV – 1ª Edição



Marco Painho
painho@isegi.unl.pt

19 de Janeiro de 2009
www.isegi.unl.pt



Sumário

- Plano de Estudos, métodos de ensino e funcionamento do semestre típico
- Funcionamento de um Semestre Típico
- Aulas presenciais
- Seminários de final de semestre
- Recursos e materiais de apoio

1. Plano de Estudos, métodos de ensino e funcionamento do semestre típico

- Plano de Estudos, métodos de ensino e funcionamento do semestre típico
- Funcionamento de um Semestre Típico
- Aulas presenciais
- Seminários de final de semestre
- Recursos e materiais de apoio

1º SEMESTRE	2º SEMESTRE	3º SEMESTRE	4º SEMESTRE
<u>Ciência e Sistemas de Informação Geográfica</u>	<u>Deteção Remota</u>	Dissertação	Dissertação
<u>Modelos de Dados Geoespaciais</u>	<u>Modelação e SIG</u>	<u>Metodologias de Investigação (UCM) *</u>	
<u>Bases de Dados Geoespaciais</u>	<u>Data Mining Geoespacial</u>		
<u>Aplicações de SIG</u>	<u>SIG e Comunidades Locais</u>		
	<u>Metodologias de Investigação (UniCV)*</u>		

- Plano de Estudos, métodos de ensino e funcionamento do semestre típico
- Funcionamento de um Semestre Típico
- Aulas presenciais
- Seminários de final de semestre
- Recursos e materiais e apoio

1. Plano de Estudos, métodos de ensino e funcionamento do semestre típico

O curso será oferecido em regime “*blended learning*”, ou seja, conjugando o ensino presencial com tecnologias de ensino à distância.

Com exceção da unidade curricular de Metodologias de Investigação, que poderá funcionar em regime e-learning, as restantes unidades curriculares que integram os dois primeiros semestres do curso obedecem aos seguintes pressupostos e regras de funcionamento:

1. As unidades curriculares serão leccionadas de forma sequencial, isto é, o início de uma unidade curricular coincide necessariamente com o término da unidade curricular que lhe antecede;

- Plano de Estudos, métodos de ensino e funcionamento do semestre típico
- Funcionamento de um Semestre Típico
- Aulas presenciais
- Seminários de final de semestre
- Recursos e materiais de apoio

1. Plano de Estudos, métodos de ensino e funcionamento do semestre típico

As unidades curriculares baseiam-se no auto-estudo, em sessões de acompanhamento e orientação tutorial, em aulas teóricas e teórico-práticas e em seminários.

As **aulas teóricas e teórico-práticas** correspondem às aulas em regime presencial intensivo.

Os **seminários** correspondem às sessões presenciais realizadas no final de cada semestre em que os alunos apresentam e defendem os trabalhos de projecto realizados no conjunto das unidades curriculares.

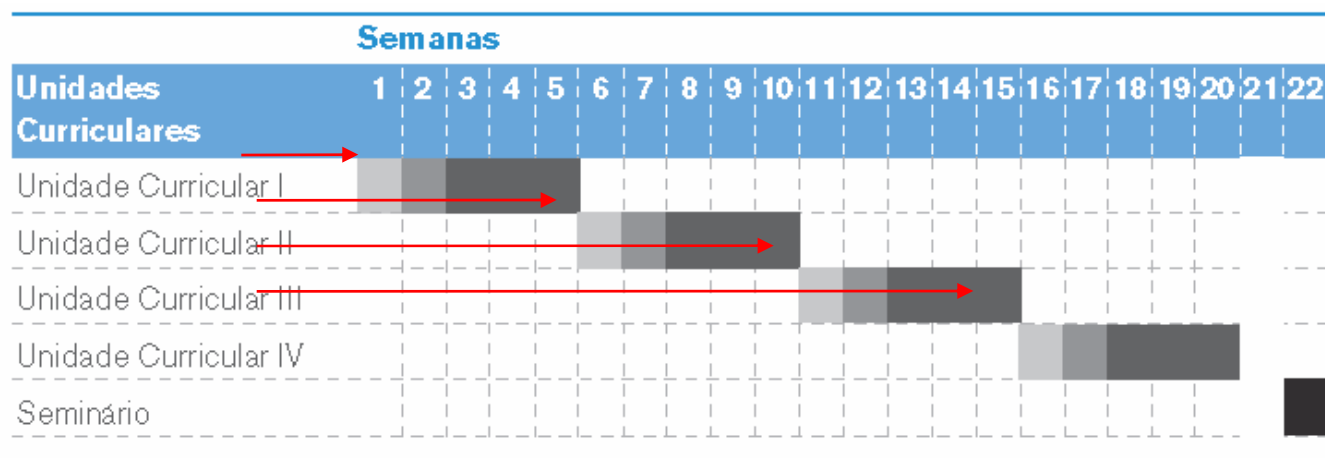
A **orientação tutorial** integra o número de horas de contacto entre o aluno e o professor com vista ao esclarecimento de questões de natureza diversa, nomeadamente no apoio aos projectos das unidades curriculares, que têm por base um processo de investigação (individual ou em grupo) supervisionada pelo professor.

O **auto-estudo** corresponde ao período de tempo despendido pelos alunos na aquisição de conhecimentos, leitura e pesquisa de informação, realização de testes de auto-avaliação formativos, que visam a consolidação da aprendizagem, contribuindo para um modelo de ensino auto-orientado e autónomo.

As **sessões presenciais e os seminários finais** terão lugar nas instalações da Universidade de Cabo Verde, na cidade da Praia.

- Plano de Estudos, métodos de ensino e funcionamento do semestre típico
- Funcionamento de um Semestre Típico
- Aulas presenciais
- Seminários de final de semestre
- Recursos e materiais de apoio

2. Funcionamento de um Semestre Típico



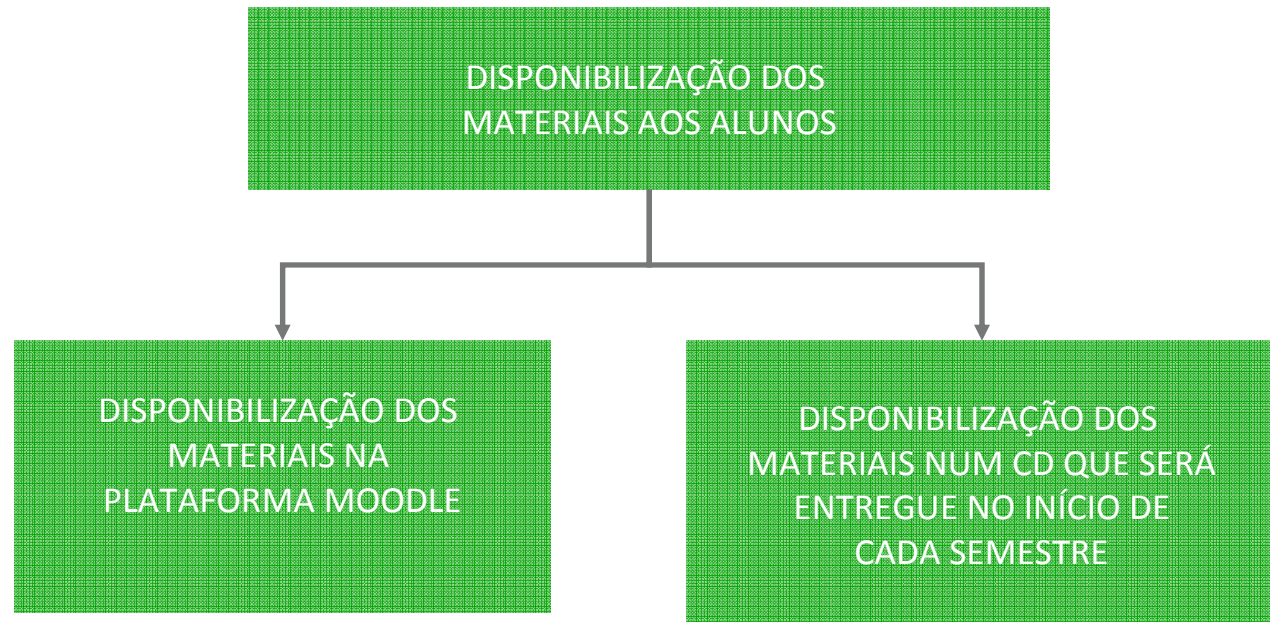
Legenda

- Disponibilização dos conteúdos da Unidade Curricular
- Aulas presenciais leccionadas nas instalações da UniCV na cidade da Praia
- Actividades de estudo e pesquisa para a elaboração do Projecto da Unidade Curricular
- Seminário de apresentação dos projectos finais dos estudantes e realização de *Workshops* temáticos

- Plano de Estudos, métodos de ensino e funcionamento do semestre típico
- **Funcionamento de um Semestre Típico**
- Aulas presenciais
- Seminários de final de semestre
- Recursos e materiais de apoio

2. Funcionamento de um Semestre Típico

No início da primeira semana do curso serão disponibilizados os conteúdos e materiais através da plataforma de ensino à distância (na 1ª edição só será válido a partir do 2º semestre) e de CD's que serão distribuídos pelos Alunos



- Plano de Estudos, métodos de ensino e funcionamento do semestre típico
- **Funcionamento de um Semestre Típico**
- Aulas presenciais
- Seminários de final de semestre
- Recursos e materiais de apoio

2. Funcionamento de um Semestre Típico

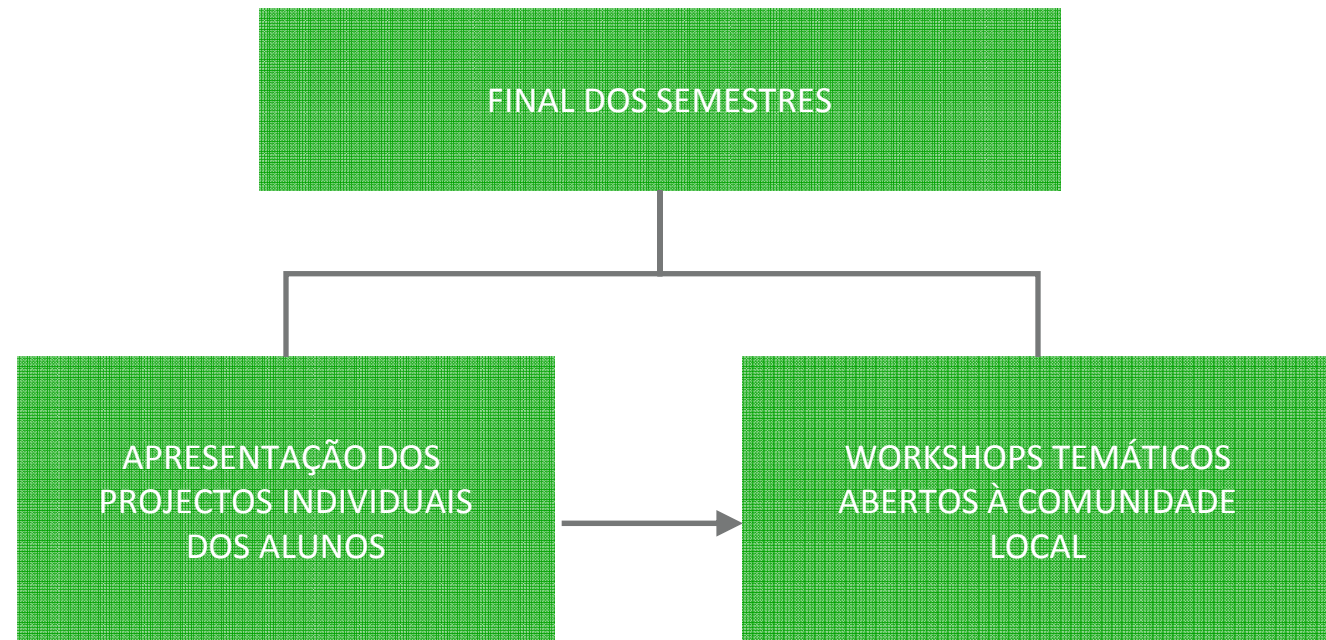
Na segunda semana terão lugar, nas instalações da Universidade de Cabo Verde (Campus de Palmarejo), as sessões presenciais, que irão decorrer durante o período da tarde / noite (16h/22h).

Em geral, no final desta semana será realizado o exame de avaliação da unidade curricular.

- Plano de Estudos, métodos de ensino e funcionamento do semestre típico
- **Funcionamento de um Semestre Típico**
- Aulas presenciais
- Seminários de final de semestre
- Recursos e materiais de apoio

2. Funcionamento de um Semestre Típico

Da terceira à quinta semana serão desenvolvidos os trabalhos de projecto da respectiva unidade curricular, que serão apresentados pelos estudantes no seminário final de cada semestre.



- Plano de Estudos, métodos de ensino e funcionamento do semestre típico
- Funcionamento de um Semestre Típico
- **Aulas presenciais**
- Seminários de final de semestre
- Recursos e materiais de apoio

3. Aulas Presenciais

1º Semestre

Unidade Curricular	Data de Início	Data das Sessões Presenciais	Data do Exame	Data de Entrega do Projecto Final
Ciência e Sistemas de Informação Geográfica	19 de Janeiro de 2009	19, 21, 22, 23 e 24 de Janeiro de 2009	26 de Fevereiro de 2009	20 de Fevereiro de 2009
Aplicações de SIG	23 de Fevereiro de 2009	26, 27 e 28 de Fevereiro e 2 e 3 de Março de 2009	Sem exame	27 de Março de 2009
Modelos de Dados Geoespaciais	28 de Março de 2009	2,3,4,6 e 7 de Abril de 2009	7 de Abril de 2009	28 de Abril de 2009
Bases de Dados Geoespaciais	4 de Maio de 2009	11, 12, 13, 14, e 15 de Maio de 2009	15 de Maio de 2009	5 de Junho de 2009
Seminários Finais do 1º Semestre – 18, 19 e 20 de Junho de 2009				

- Plano de Estudos, métodos de ensino e funcionamento do semestre típico
- Funcionamento de um Semestre Típico
- **Aulas presenciais**
- Seminários de final de semestre
- Recursos e materiais de apoio

3. Aulas Presenciais

2º Semestre

A DISPONIBILIZAR EM BREVE

- Plano de Estudos, métodos de ensino e funcionamento do semestre típico
- Funcionamento de um Semestre Típico
- Aulas presenciais
- **Seminários de final de semestre**
- Recursos e materiais de apoio

4. Seminários de final de semestre

1º semestre

2º semestre

A apresentação e a defesa do projecto final é individual (independentemente do projecto ter sido elaborado em grupo) e tem uma duração aproximada de 30 minutos. O aluno tem 20 minutos para fazer uma apresentação, a que se segue uma sessão de perguntas e respostas de aproximadamente 10 minutos.

Os alunos deverão fazer uma apresentação em PowerPoint ou outro formato equivalente.

Workshops Temáticos

- Plano de Estudos, métodos de ensino e funcionamento do semestre típico
- Funcionamento de um Semestre Típico
- Aulas presenciais
- Seminários de final de semestre
- Recursos e materiais de apoio

5. Recursos e materiais de apoio

eBooks



Bases de Dados Online

BASES DE DADOS
Comunidade e Serviços > Recursos Online > Bases de Dados

- Infoterra**: Base de conteúdos de referência. Inclui um amplo conjunto de materiais de cartaz enciclopédico, linguístico e gráfico, abrangendo todas as áreas do conhecimento.
- Biblioteca do Conhecimento Online**: Reúne as principais editoras de revistas científicas internacionais, disponibilizando mais de 19 700 títulos de publicações em texto integral.
- Wiley-Blackwell**: Publicações em texto integral nas áreas de Estatística e Matemática, Engenharia e Tecnologia, Gestão e Economia, Ciência, Saúde e outras, das Editoras Wiley e Blackwell.
- Emerald**: Publicações em integral nas áreas de Gestão de Informação, Gestão, Biblioteconomia e outras.
- ISI Web of Knowledge**: Plataforma de bases de dados referenciais que permite pesquisar artigos de publicações periódicas, patentes, webistes, proceedings de conferências e documentos em acesso livre. Editor: **Thomson Scientific**.
- Jstor: Arts & Sciences I, II e III**: Arquivo de cerca de 400 publicações periódicas na área das Ciências Sociais e Humanas, inclui publicações nas áreas de Estatística, Matemática e Economia.
- Intertec Law**: Publicações em texto integral na área de Direito.

Recursos ESRI



Comentários, Sugestões?

Geographic Information Knowledge Transfer for a Sustainable Postgraduate Education

Marco Painho
painho@isegi.unl.pt